

**Ikääntynyt väestö ja
päihdepalvelut
palvelurakenteen murroksessa**

Jouko Lönnqvist

THL/MIPO

13.01.2009

Päihdetyö

- Päihdehuoltolain (41/1986) mukaan **kunnan on järjestettävä päihdepalveluja** kunnassa ilmenevän **tarpeen mukaan** sekä sosiaali- ja terveydenhuollon yleisinä palveluina että päihdehuollon erityispalveluina
- Päihdeongelmissa vastuu jakaantuu sekä perusterveydenhuollolle että sosiaalitoimelle

Paras-puitelaki

- Suunnittelua ohjaava **määräaikainen puitelaki**, ad 2012, jota täsmennetään sosiaali- ja terveydenhuoltoa koskevan erityislainsäädännön avulla
- **Määrittelee minimitason**, johon palvelujen turvaamiseksi on pyrittävä
- **Kunnassa tai yhteistoiminta-alueella, joka huolehtii perusterveydehuollosta ja siihen kiinteästi liittyvistä sosiaalitoimen tehtävistä, on oltava vähintään noin 20 000 asukasta**

Päihdehuollon erityispalvelut

- ”Laajan väestöpohjan kuntayhtymä” eli yli 20 000 asukkaan kunta tai kuntayhtymä pystyy yleensä tarjoamaan avomuotoisia päihdehuollon erityispalveluja, alle 20 000 asukkaan kunnat yksinään vain harvoin

Vanhustenhuolto

- Päävastuu vanhusväestön hoidosta ja hoivasta sekä toimintakykyä edistävistä palveluista ja kuntoutuksesta on kunnallisella sosiaali- ja terveydenhuollolla
- **”Palvelut eivät muodosta saumatonta kokonaisuutta, koordinaatio on puutteellista”**
(Terveydenhuoltolakityöryhmä 2008)
- Ikääntynyt väestö käyttää runsaasti perusterveydenhuollon palveluja (2.5 x /v)

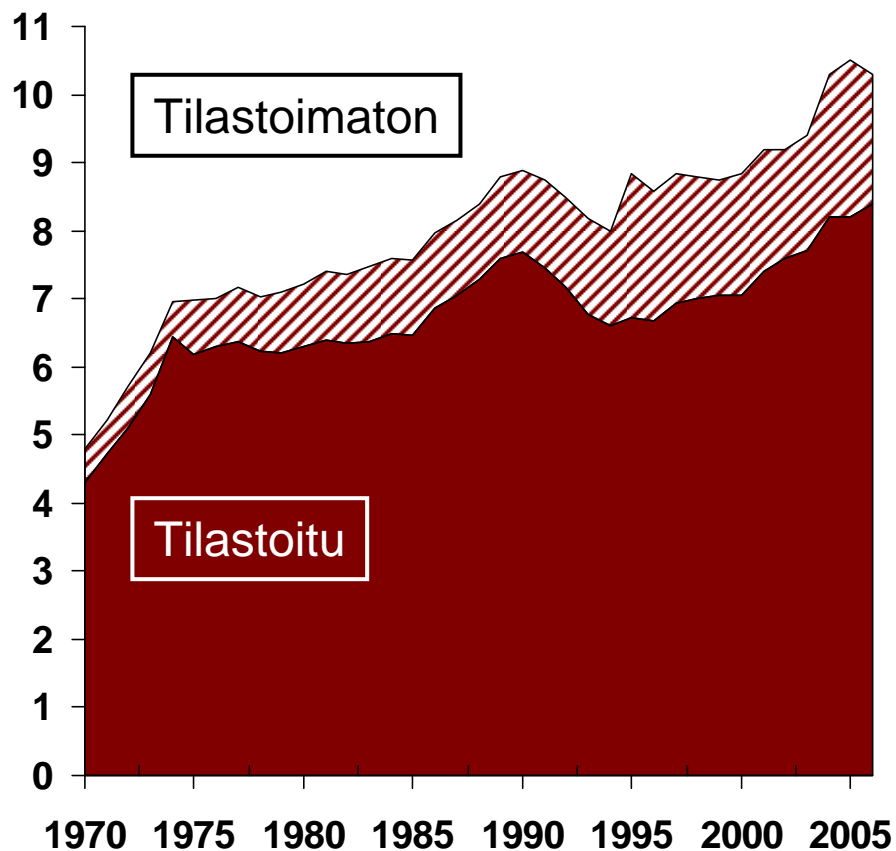
Tavoitteena saumaton hoito- ja palvelukokonaisuus

- Laadukkaat ja asukkaiden saatavilla olevat palvelut
- Kattavuus, taloudellisuus ja voimavarojen tehokas käyttö
- Sote-palveluiden tiivis yhteensovittaminen
- Tavoitteena on, että sosiaalihuolto ja perusterveydenhuolto muodostavat yhtenäisen kokonaisuuden
- **”Saumaton yhteistyö on erityisen tärkeää vanhenevan väestön palvelujen, mielenterveystyön ja päihdehuollon kohdalla”**

Ehkäisevä ja korjaava päihdetyö

- **Ehkäisevän päihdetyön** tavoitteena on edistää terveyttä, turvallisuutta ja hyvinvointia
- **Korjaavaan päihdetyöhön** kuuluvat päihdepalvelut, joissa päihteiden ongelmakäyttäjä ja hänen läheisensä saavat tukea, apua, hoitoa tai kuntoutusta
- **Palveluja ovat:** avohoito, laitoshoido, kuntoutus sekä asumis- ja tukipalvelut
- **Kunnat, yhteistoiminta-alueet tai terveyspiirit ovat velvollisia järjestämään päihdehuollon palveluja siinä määrin kuin kunnassa esiintyy tarvetta**

ALKOHOLIN KULUTUS LISÄÄNTYNYT



**Alkoholin kulutus
2007: 10,5 litraa**

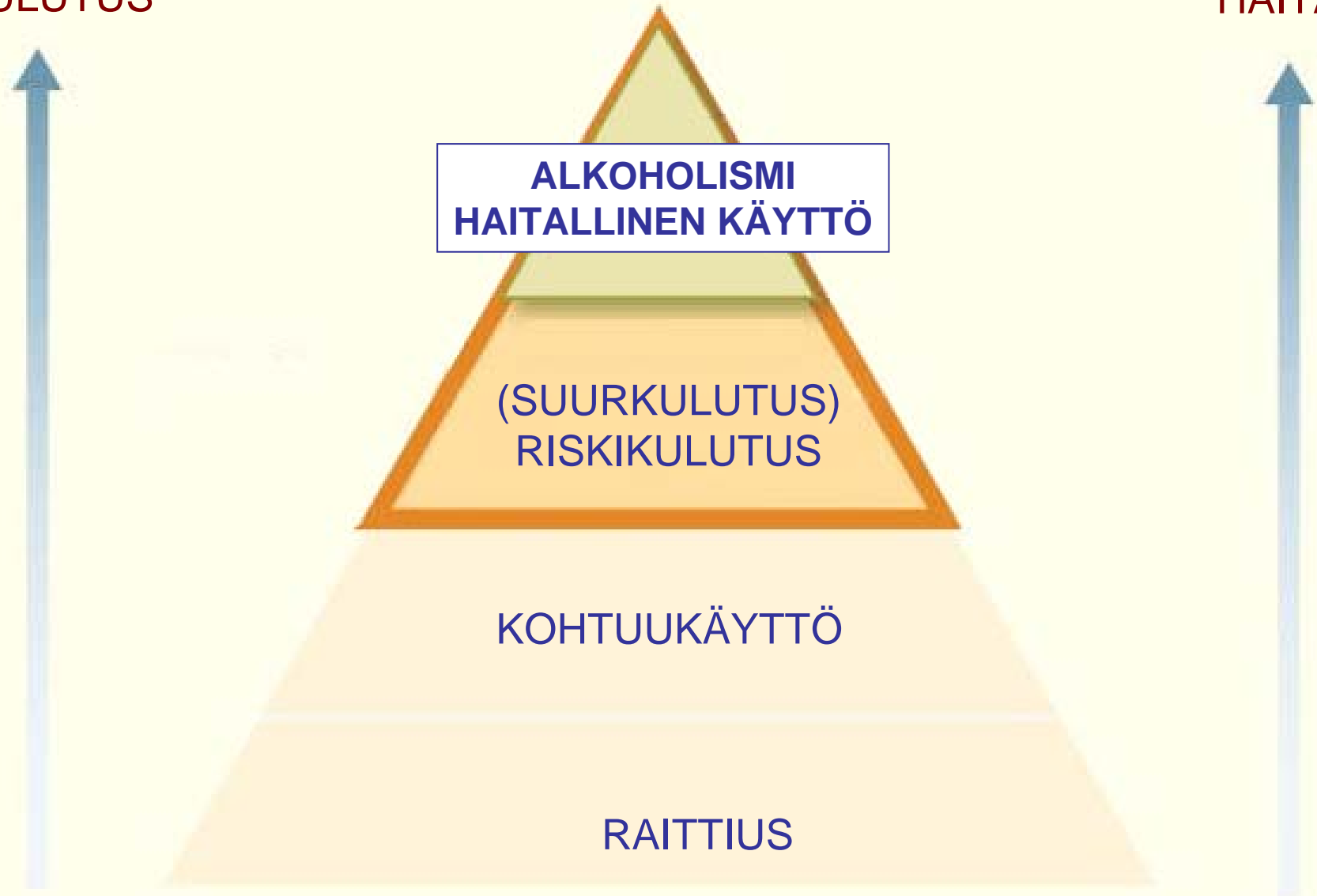
Tilastoitu 8,7

Tilastoimaton 1,8

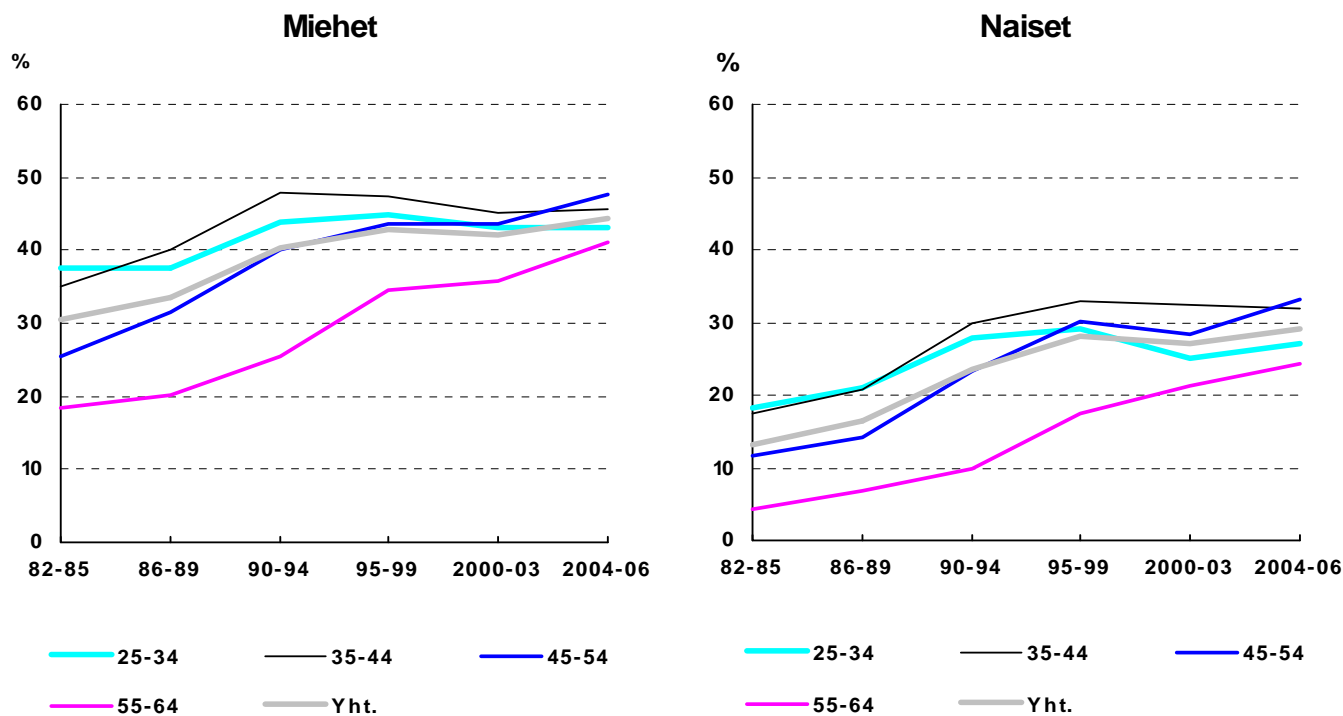
Alkoholijuomien kokonaiskulutus 100%: n alkoholina asukasta kohti vuosina 1970–2006

KULUTUS

HAITAT



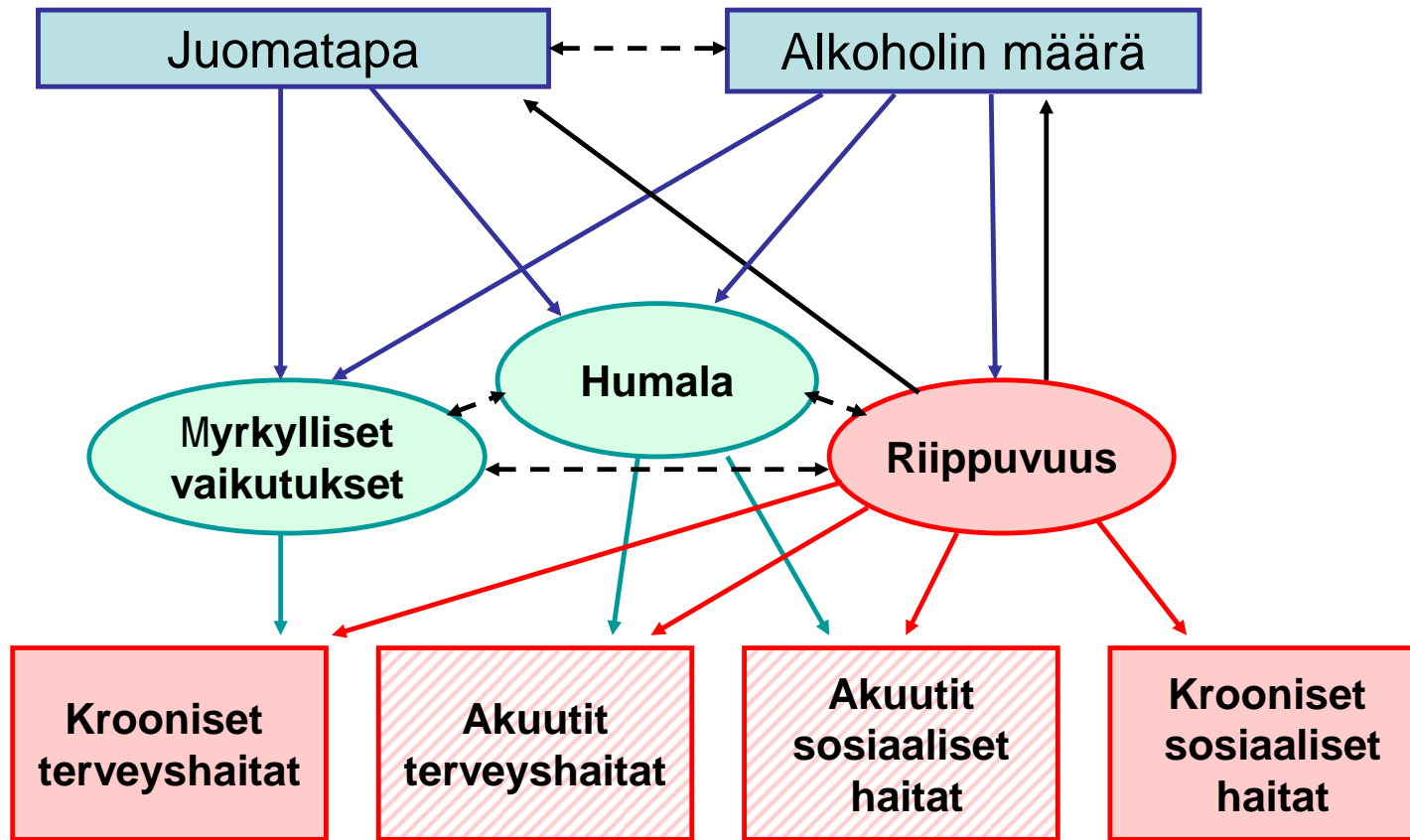
ALKOHOLINKÄYTTÖ* SUKUPUOLEN JA 10-VUOTIS- IKÄRYHMÄN MUKAAN, 1982–2006



*Viimeksi kuluneen viikon aikana vähintään 8 annosta alkoholia (miehet) tai vähintään 5 annosta alkoholia (naiset)

Suomalaisen aikuisväestön terveyskäyttäytyminen ja terveys (AVTK)

HAITAT JA PITKÄAIKAISKÄYTTÖ



ALKOHOLIN VÄÄRINKÄYTTÖ ELI HAITALLINEN KÄYTTÖ

- **Alkoholin epätarkoituksenmukainen, kliinisesti merkittävään häiriöön tai kärsimykseen johtava käyttötapa, joka ilmenee yhdellä tai useammalla seuraavista tavoista 12 kuukauden aikana:**
- **(1) toistuva käyttö johtaa kykenemättömyyteen täyttää tärkeitä velvollisuuksia;**
- **(2) toistuva käyttö tilanteissa, joissa se aiheuttaa vaaraa;**
- **(3) toistuvat alkoholin käyttöön liittyvät rikkomukset;**
- **(4) käytön jatkaminen ongelmista huolimatta**

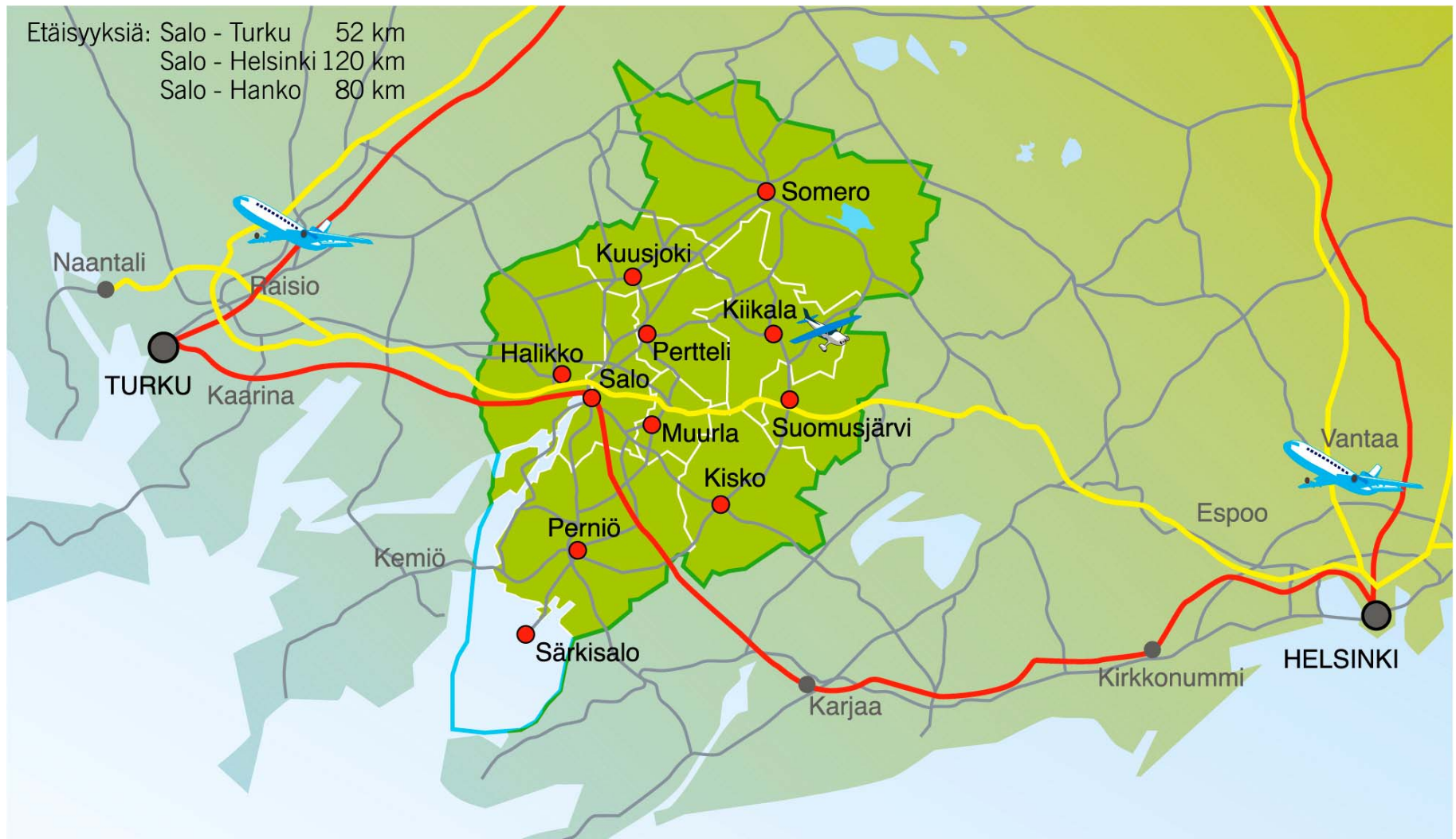
ALKOHOLIRIIPPUUUS

- **Epätarkoituksenmukainen ja kliinisesti merkittävään häiriöön tai kärsimykseen johtava käyttötapa, joka ilmenee vähintään kolmella seuraavista tavoista 12 kk aikana:**
- **Toleranssi;**
Vieroitusvaikeudet;
Yhä suuremmat määrät ja pidemmät käyttöjaksot;
Vähentämis- ja kontrollointivaikeudet;
Aika kuluu hankintaan, käyttöön ja toipumiseen;
Muut tärkeät asiat vähenevät tai loppuvat;
Käyttö jatkuu pysyvistä tai toistuvista haitoista huolimatta

Kehittämispaineita

- **Sosiaali- ja terveyspalvelut 54% kuntien käyttökustannuksista vuonna 2006**
- **Sosiaali- ja terveyspalveluiden tuottavuuskehitys on ollut vuodesta 1995 alkaen negatiivinen, noin 10% lasku**
- **Ikääntyneiden määrä tulee kasvamaan 80% seuraavan 35 vuoden aikana**

Etäisyyksiä: Salo - Turku 52 km
Salo - Helsinki 120 km
Salo - Hanko 80 km

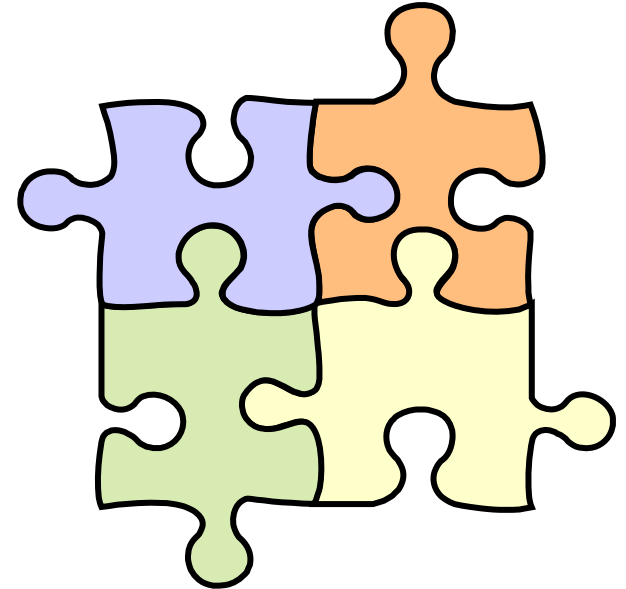


Etenemisen vaiheita

- Esh ja Pth organisointivaihtoehtojen selvitys Salon talousalueella hallinnon, palvelujen ja talouden kannalta **1994**: ehdotus, että Aluesairaala liitetään osaksi perusterveydenhuoltoa. **Ei toteutunut.**
- **Kesäkuussa 1999 Salon seudun kansanterveystyön ky ja shp:n Salon osavastuualueen johtoryhmät esittivät aluepohjaisen terveydenhuollon ky:n perustamisselvityksen tekoa. (A-klinikka ja Kasvatus- ja perheneuvola mukaan)**
- Salon seudun terveydenhuollon uudelleenjärjestelyt – **selvitystyö 2001**. (Ongelmat: hallinnon päällekkäisyys, hoitoketjujen toimimattomuus, sosiaalihuollon ja sairaanhoidon heikko yhteistyö, erilaiset tietojärjestelmät, konkreettisen yhdessä tekemisen puute.) Toimenpide-ehdotukset näiden ongelmien korjaamiseksi. Hallintouudistus joko projektina tai uudistuvana kuntayhtymänä. **Ei johtanut oikein mihinkään.** Ei poliittista tukea.

Sosiaali- ja terveystoimen yhteistyö

- Perusterveydenhuolto, ktt ky
- Erikoissairaanhoido V-S shp, ml Halikon sairaala
- Vanhainkotikuntayhtymät Hintta ja Kajala
- Sosiaalipäivystys
- Sosiaaliasiamies
- Edunvalvonta
- Kasvatus- ja perheneuvola
- Lasten päivähoito
- V-S lastensuojelun ky
- V-S erityishuoltopiiri
- Työvoiman palvelukeskus
- Salon seudun työkeskus
- **Kolmannen sektorin ostopalvelusopimukset (A-klinikka, Kriisikeskus Etappi, Omaiset ja Läheiset ry, MLL, ASPA, Perheasiainneuvottelukeskus, rikosten sovittelu, talous- ja velkaneuvonta, muut yhdistykset)**



Sosiaali- ja terveyslautakunta

Tukipalvelut
Talous- ja henkilöstö-
hallinto sekä
muut tukipalvelut

Kehityspalvelut
Tutkimus,
kehittäminen ja
laadunhallinta

Toimialajohtaja

Tehtäväalueen johtaja

Tehtäväalueen johtaja

Tehtäväalueen johtaja

Tehtäväalueen johtaja

Tehtäväalueen johtaja

Varhaiskasvatuspalvelut
Lasten päivähoito
Esiopetus
Varhaiskasvatuksen
avopalvelut
Lastenhoidon tuet
Perhekeskus

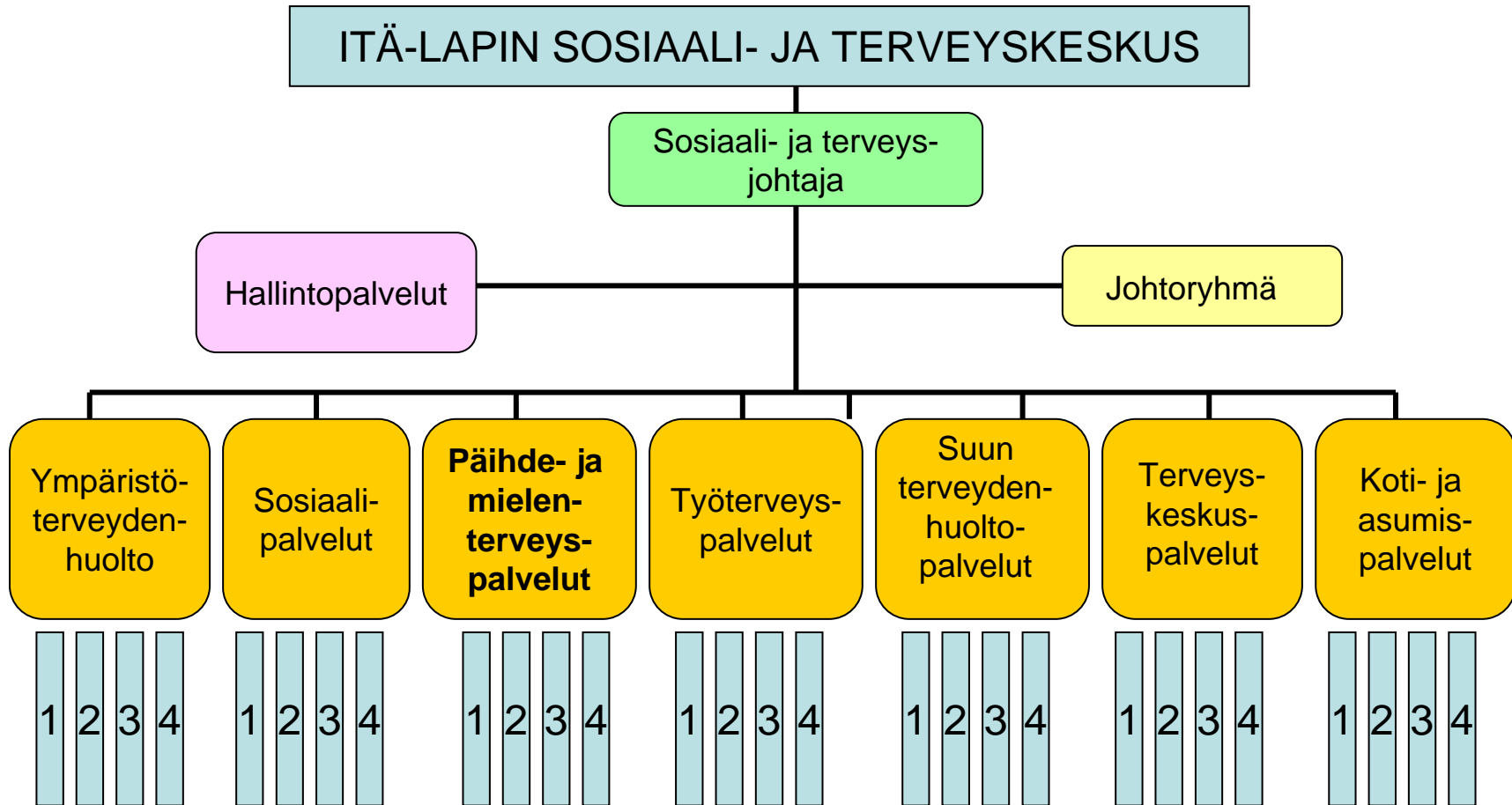
Sosiaalityön palvelut
Sosiaalipäivystys
Sosiaalityö
•koko väestön sosiaalityö
•lastensuojelu
•lastenvalvonta
•maahanmuuttajatyö
Vammaishuolto
•vammaispalvelut
•kehitysvammahuolto
•omaishoidon tuki
•tehostettu palveluas.
Muut sosiaalipalvelut

Psykososiaaliset palvelut
Mielenterveyspalvelut
•avopalvelut
•kuntoutuspalvelut
•asumispalvelut
•tehostettu palveluasuminen
Päihdetyö
•**katkaisuhoido**
•**ehkäisevä työ**
•**avopalvelut**
•**laitoshoido**
•**asumispalvelut**
Kasvatus- ja perheneuvola
Kriisityö

Vanhuspalvelut
Vanhusneuvola
Vanhussosiaalityö
Omaishoidon tuki
Kotihoito (ksh + kp)
tukipalveluineen
Päivä- ja palvelukeskus
Vanhustentalot ja
palveluasuminen
Tehostettu palveluasuminen
Vanhainkodit
Muut tukipalvelut

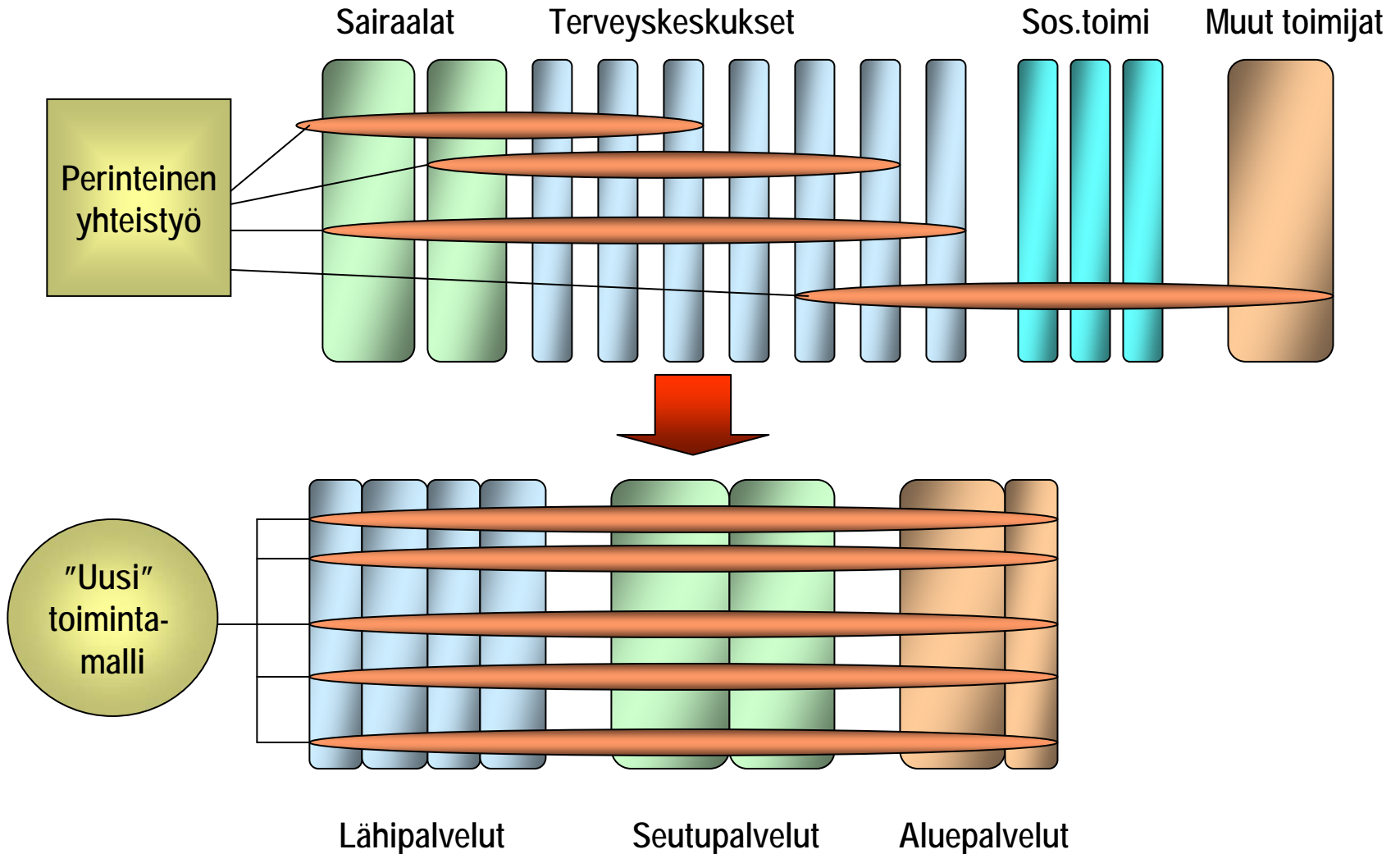
Terveyspalvelut
Lääkäripäivystys
Avoterveydenhuolto
Tehostettu kotisairaanhoito
Työterveyshuolto
Hammashuolto
Sairaalapalvelut
•tk-sairaala
•psykogeriatría
•kotisairaala
Laitoishoiva
Erikoissairaanhoito

Ehdotus Itä-Lapin sosiaali- ja terveydenhuollon yhteistoiminta-alueen toiminta-organisaatioksi



- 1 = Kemijärven yksikkö/toimipisteet
- 2 = Pelkosenniemiennien yksikkö/toimipisteet
- 3 = Sallan yksikkö/toimipisteet
- 4 = Savukosken yksikkö/toimipisteet

NÄKEMYS SOSIAALI- JA TERVEYDENHUOLLON TOIMINTAMALLISTA



Palvelujäsennys -1

Lähipalvelut (joka kunnassa):

- Perussosiaalityö (lapset, perheet, vanhukset)
- Kotiin annettavat palvelut
- Jalkautetut ympäristöterveydenhuollon ja eläinlääkintähuollon palvelut
- Asumis- ja hoivapalvelut (omat ja ostetut)
- Perusterveydenhuollon vastaanottopalvelut (terveyden-/sairaanhoitajan, lääkärin, hammaslääkärin, kouluterveydenhuollon, neuvoloiden palvelut, lab.-näytteenotto, lab. perusanalytiikka, kuvantamispalvelut)
- Virka-aikainen päivystystoiminta
- Terveyskeskussairaalatoiminta, kuntoutuspalvelut
- Ensihoito- ja sairaankuljetus; varsinainen palvelutoiminta
- Tukipalvelut (ravintohuolto, vaatehuolto, kiinteistöhuolto jne.)

Palvelujäsennys-2

Seutu-/yhteistoiminta-aluepalvelut:

- Erytyissosiaalityön palvelut, päivystys, sosiaali- ja potilasasiamiespalvelut, velkaneuvonta, hallinnolliset ja etäpalvelut
- Perhetukikeskuspalvelut, lastensuojelun sijaishuolto, normitettu toimeentulotuki
- Eläinlääkäripäivystys; jalkautettuna
- Työterveyspalvelut; jalkautettuna
- Ensihoito- ja sairaankuljetuspalvelut; palvelujen yhteishankinta
- Terveystieteiden päivystyspalvelut
- Akuutit vuodeosastopalvelut
- Peruserikoissairaanhoidon vastaanotto- ja konsultaatiopalvelut sekä mahdollisuus vuodeosastohoitoon
- **Päihde- ja mielenterveystyön erikoistuneiden työntekijöiden palvelut**
- Hallintopalvelut

Palvelujäsennys - 3

Maakunnalliset palvelut:

- **Keskussairaalapalvelut**
- Kehitysvammaisten erityishuollon palvelut
- Apuvälinekeskuspalvelut
- Lääke- ja lääkintätarvikkeiden hankinta
- Ensihoidon- ja sairaankuljetuksen ammatillinen ohjaus ja koordinointi
- **Muut sosiaali- ja terveydenhuollon, erikseen määriteltävät erityispalvelut**

Espoon kaupungin mielenterveys- ja päihdeohjelma

”Täyttä elämää seniorivuosiin”:

- 1. Sosiaaliset kontaktit ja osallistuminen: -**
- 2. Varhainen tunnistaminen ja hoito:**

Kehitetään varhaisen puuttumisen käytäntöjä ikääntyneille alkoholin riski- ja liikkakäyttäjille;
Parannetaan kotihoidon henkilökunnan valmiuksia tunnistaa iäkkäiden päihdeongelmia
- 3. Yhteisöllinen ja elämänmakuinen pitkäaikaishoito:–**
- 4. Eheä palvelujärjestelmä:**

Lisätään yhteistyötä mielenterveys- ja päihdepalvelujen ja vanhusten palvelujen välillä päihdeongelmaisten hoidossa

Mielenterveys- ja päihdesuunnitelma: MIELI 2009

- 18 kohdan ohjelma sisältää myös **ikäntyvän väestön** mielenterveys- ja **päihdepalvelut**
- Hoitoon pääsyn yhdenvertaisuus
- Matala kynnyks ja yhden oven periaate
- Ikäntyvien päihdeongelmiin liittyvää osaamista tulee lisätä
- Päihdetyön erityispalveluiden jalkautuminen ikäntyvien palveluihin
- Varhainen tunnistaminen ja huomioiminen
- Omassa elinympäristössä toteutetut palvelut
- Erityispalvelut ikäntyneille

Muutospaineita

- Vain paine synnyttää tarpeen muuttua
- Muutoksen toteuttaminen tarvitsee tuekseen strategian ja ohjelman
- Tilaaja ja tuottaja toimivat erillään
- Tilaaja määrittelee tuotteen reunaehdot
- Vanhat tuottajat ovat etulyöntiasemassa, mutta joutuvat kilpailemaan uusien toimijoiden kanssa
- Kolmannen sektorin toimijat joutuvat kilpailutilanteessa eriyttämään vertaistuen maksullisesta palvelutuotannosta
- Eettinen dilemma: palvelubusiness vs. altruistinen auttamistyö

Miten epävarmuutta voidaan sietää?

- **Strateginen ennakointi (Anticipation):**
Keräämällä uutta tietoa ja heikkoja signaaleja kehitystä voidaan ennakoida ja mallittaa
- **Organisaation ketteryys (Agility):** Kehittämällä organisaation yleistä joustavuutta ja nopeaa reagointia
- **Epävarmuuden absorpointi (Absorption):**
Kehittämällä rakenteita ja varaamalla voimavaroja yllätysten varalta